

## الفصل الرابع : دراسة تطبيقية للقوائم المالية المدمجة لمجمع باتيميتال

---

### تمهيد:

بعد الدراسة النظرية التي قمنا بها في الفصول السابقة استقبلتنا الشركة (GROUPE BATIMETAL) الكائن مقرها بواد السمار والتي تعتبر مؤسسة ذات أشغال عمومية، بحيث تحتل مكانة في هرم التصنيف لدى وزارة الأشغال العمومية ،حيث قمنا بإجراء التريص التطبيقي وذلك بمديرية المالية والمحاسبة، ويتمثل هذا التريص في الإطلاع على كيفية إعداد القوائم المالية المدمجة في هذه المؤسسة. وفي هذه الدراسة سنتطرق في المبحث الأول إلى تقديم مجمع باتيميتال، أما في المبحث الثاني فسنتقوم بدراسة العمليات المتعلقة بالتجميع المحاسبي، وفي الأخير سنتطرق لدراسة أعمال التجميع المحاسبي في المؤسسة.

### المبحث الأول: تقديم مجمع باتيميتال

#### المطلب الأول: التعريف بالمجمع الصناعي باتيميتال

##### 1. نبذة تاريخية:

التسمية القانونية للشركة هي: المؤسسة العمومية الاقتصادية (المجمع الصناعي باتيميتال) شركة ذات أسهم EPE Groupe Industriel BATIMETAL Spa. إن أصل المجمع الصناعي باتيميتال شركة ذات أسهم تعود نشأتها إلى سنة 1983 حيث جاءت هذه الأخيرة نتيجة إعادة هيكلة الشركة الوطنية للبناءات الحديدية SN.METAL وكانت تسمى آنذاك المؤسسة العمومية الاقتصادية للبناءات الصناعية ذات التسمية التجارية باتيميتال، ومقرها الاجتماعي بولاية عين الدفلى. ومن الناحية التنظيمية أنشئت عدة فروع على مستوى ولايات الوطن لغرض إيصال خدماتها للمجتمع، وفي سنة 1997، وبعد التطور الاقتصادي الذي عرفته الجزائر والإصلاحات التي دخلت على النظام الاقتصادي، أعيد هيكلة المؤسسة مثلها مثل باقي المؤسسات الوطنية وأصبحت تعرف باسم المجمع الصناعي باتيميتال "شركة ذات أسهم".

##### 2. تعريف المجمع:

كما سبقت الإشارة إليه فإن المؤسسة الحالية ذات التسمية الاجتماعية المجمع الصناعي باتيميتال هي مؤسسة عمومية اقتصادية ذات شكل قانوني وذات أسهم ، رأس مالها 5.711.000.000.00 دج، ومقرها الاجتماعي يقع بالمنطقة الصناعية وادي السمار تعد الدولة هي المساهم الوحيد فيها. في سنة 1988 أعطيت الاستقلالية الوطنية فأصبحت بذلك خاضعة لأحكام القانون التجاري وتعتمد أساسا على مجهوداتها في السوق الوطنية والعالمية للبقاء والاستمرار في وسط تعمه مناقشة شرسة وقوية والبقاء فيه يعود للشركات ذات الخبرة الواسعة والإمكانات المادية الكبيرة واليد البشرية المؤهلة. خصوصية هذه الشركة أنها مجمع يتكون من تسعة (09) شركات تابعة لها بالإضافة إلى أربعة (04) مؤسسات أخرى مساهمة فيها، حيث تشكل هذه الفروع الإمكانات المادية والبشرية للشركة التي أصبحت ذات شهرة واكتسبت هيمنة كبيرة في السوق الوطنية وخبرة في البناءات الحديدية التي تشمل كل الميادين، وفي سنة 2005 حصلت على شهادة التخصص والتصنيف المهنيين إيزاء درجة (09) وهي أعلى الدرجات في التصنيف المهني للمؤسسات التجارية العالمية.

## الفصل الرابع : دراسة تطبيقية للقوائم المالية المدمجة لمجمع باتيميتال

### 3. مهام المجمع :

المهمة الرئيسية للشركة الأم باتيميتال هو تسيير المساهمات التي هي باسمها على مستوى الفروع وذلك لحساب شركة تسيير المساهمات كونستريمات والتي بدورها تشرف على تسيير المساهمات المتواجدة في مختلف المجمعات التابعة لها وذلك لحساب وزارة الصناعة وتطوير الاستثمار MI.PME.PI . يتأسس الجمعية العامة للمجمع الصناعي باتيميتال رئيس مجلس إدارة شركة المساهمات كونستريمات ويتأسس المجمع الصناعي باتيميتال "رئيس مدير عام" رئيس مجلس إدارة ومدير عام في نفس الوقت وأخذت على عاتقها المهام التالية:

- تسيير الحافظات والمساهمات.
- هندسة تصميم وإنجاز المشاريع، والمنشآت ذات الهياكل الحديدية.
- إنتاج وتسويق المنشآت ذات الهياكل الحديدية، النحاس والمباني الصناعية.
- بناء المنشآت والتجهيزات الخاصة للإنتاج، التحويل ونقل المواد البترولية.
- إنجازات في قطاع الهندسة المدنية والأشغال العمومية.
- الترقية المعمارية.
- التكوين.
- الاستيراد، العبور والنقل.
- تطوير نظم البناء.
- بناء هياكل ومرافق لإنتاج، تجهيز النقل والتخزين للمواد الهيدروكربونية .

### 4 إنجازات المجمع و أهم متعالمليه

#### 1.4. إنجازات المجمع :

- ✓ إختبار محرك طائرة - الدار البيضاء-
- ✓ إنجاز مجمع محركات الديزل ساقية سيدي يوسف - تونس-
- ✓ شركة بيبسي - روية -
- ✓ مرائب وقوف السيارات (بيزير، ساحة الشهداء، شارع أول ماي).
- ✓ صيانة ورشة العمل مترو الجزائر العاصمة.
- ✓ إعادة إعمار وإعادة تأهيل المرافق في " مجمع الصلب الحجار" .
- ✓ القاعدة الجوية -أم البواقي -
- ✓ أبراج الإتصالات السلكية واللاسلكية .

## الفصل الرابع : دراسة تطبيقية للقوائم المالية المدمجة لمجمع باتيميتال

### 2.4. أهم متعامليه:

وزارة الدفاع الوطني، الدرك الوطني، سونطراك، وكالة عدل، الشركة الجزائرية للخطوط الجوية، سونلغاز ، المديرية العامة للأمن الوطني، مؤسسة تسيير خدمات الموانئ والمطارات، الصندوق الوطني لمعادلة الخدمات الإجتماعية، الشركة الجزائرية للتصدير والتسويق، نافطال، نافتك، الوزارات ( الثقافة، العدل، الداخلية، الشبيبة والرياضة) ، الجزائر للاتصالات، إلكتروالصناعات، الشركة الوطنية للبتروكيمياء، مؤسسة الوطنية للاسمنت ومشتقاتها للوسط، سيدر، بوليماد، ميترو الجزائر، البنوك .

### 5. أرقام هامة عن المجمع :

يمكن تلخيص أهم النتائج المحققة من طرف المجمع من خلال الجدول التالي : (الوحدة: مليون دينار).

#### الجدول رقم (IV-01): النتائج المحققة من طرف مجمع باتيميتال

تغيرات 2011/2010	انجازات 2010	نسبة الانجازات	انجازات 2011	تنبؤات 2011	المعالم
64%	3.782	139%	6.219	4.460	الإنتاج الكلي
67%	3.714	140%	6.205	4.441	رقم الأعمال
21%	249	65%	302	466	القيمة المضافة
36%	45	23%	61	272	إجمالي فائض الاستغلال
-9%	127	110%	115	105	أعباء المستخدمين
-4%	649	-	621	0	المخزون الصافي
107%	2.357	709%	4.879	688	صافي حقوق الزبائن
+3.386%	7	46%	244	536	الموجودات
+37%	271	123%	370	300	المنتجات المالية
-53%	313	55%	146	367	الأعباء المالية
-34%	360	87%	239	274	النتيجة العادية
-14%	359	111%	236	280	صافي نتيجة السنة المالية

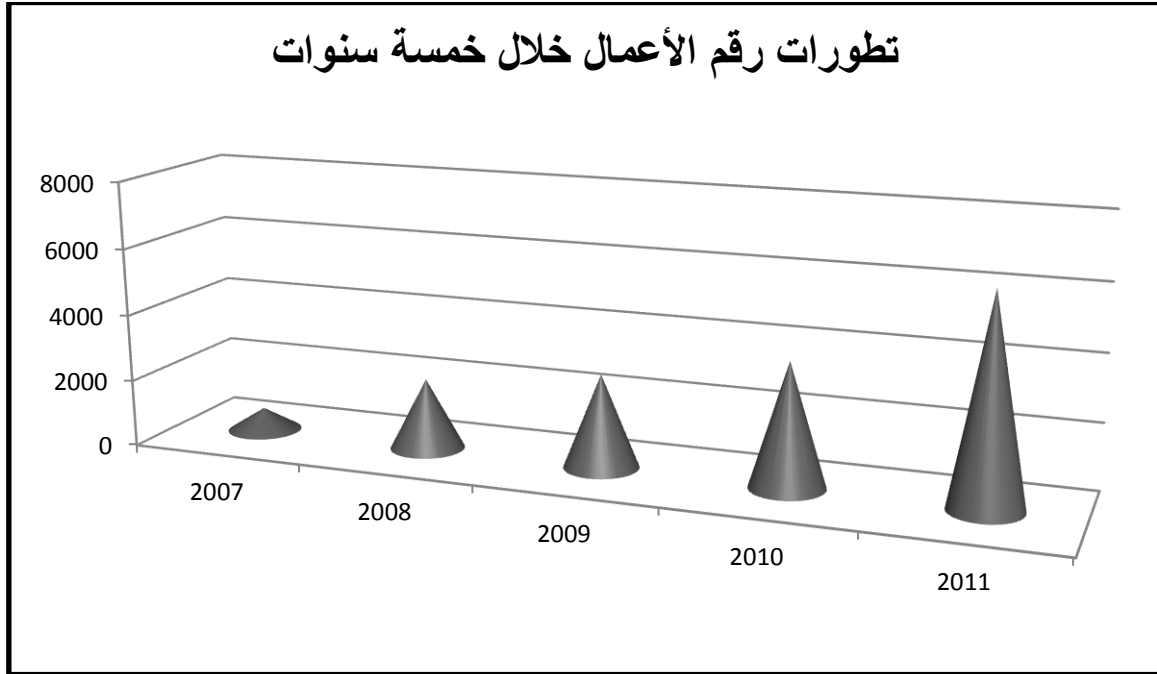
المصدر : وثائق داخلية للمؤسسة.

## الفصل الرابع : دراسة تطبيقية للقوائم المالية المدمجة لمجمع باتيميتال

### 1.5 رقم أعمال المجمع :

رقم أعمال المحقق خلال سنة 2011 يقدر بـ 6 205 مليون دج، بحيث يمثل نسبة 140% من رقم الأعمال المسطر، مع ارتفاع بنسبة 67% مقارنة بسنة 2010. ويمكن توضيح تطورات رقم الأعمال المحقق خلال فترة 2007-2011 في الشكل التالي :

الشكل رقم (IV-01) : تطور رقم أعمال مجمع باتيميتال



المصدر : وثائق داخلية للمؤسسة.

### 2.5 النتيجة الصافية للأنشطة العادية :

النتيجة الصافية للأنشطة العادية موجبة بمبلغ 236 مليون دج، حيث سجل انخفاض بـ 124 مليون دج مقارنة بدورة 2010.

### 3.5 اليد العاملة :

إن توسع نشاط مجمع باتيميتال أدى إلى زيادة في اليد العاملة بنسبة 18% حيث بلغ عدد العمال 112 عامل في 2011-12-31.

## الفصل الرابع : دراسة تطبيقية للقوائم المالية المدمجة لمجمع باتيميتال

والجدول التالي يوضح توزيع العمال وفق مستوياتهم :

الجدول رقم (IV-02) : توزيع العمال في مجمع باتيميتال

العناصر	2010/12/31	2011/12/31	التغير (%)
الإطارات (Cadres)	56	62	11
التحكم في إختصاص معين (Maîtrise)	13	25	92
التنفيذ (Exécution)	26	25	-11
المجموع	95	112	18

المصدر : وثائق داخلية للمؤسسة.

### المطلب الثاني: تقديم الهيكل التنظيمي للمجمع

#### 1. الهيكل التنظيمي للمديرية العامة :

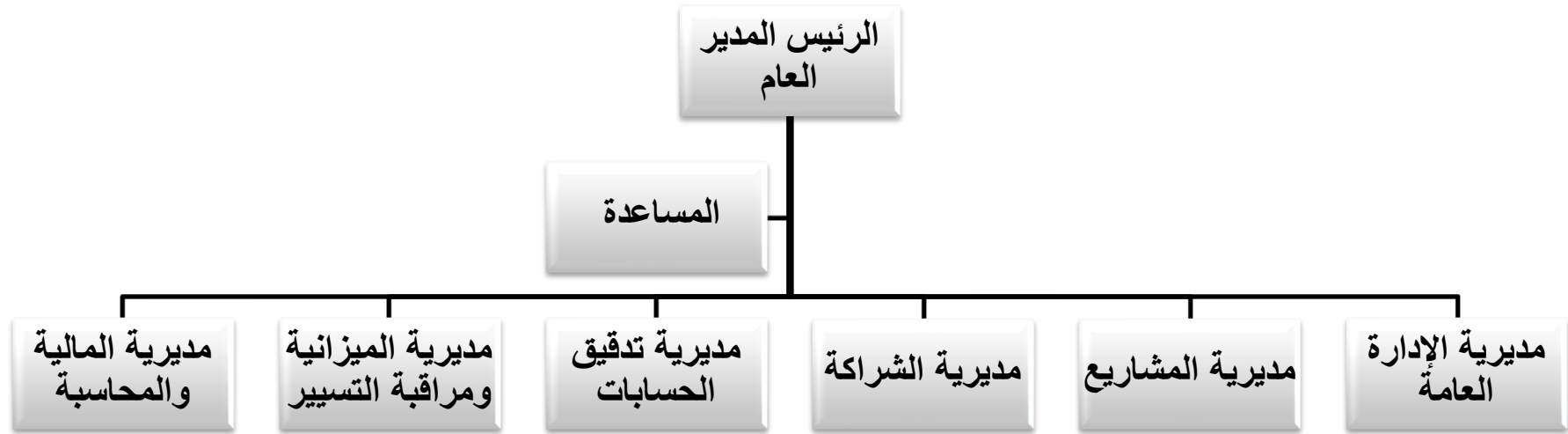
إن المؤسسة الوطنية باتيميتال هي مؤسسة ذات طابع اقتصادي واجتماعي في نفس الوقت، ونظرا لتواجدها عبر كامل التراب الوطني، فالهيكل التنظيمي يتيح للمسؤولين حرية تسيير أكبر وقدرة على تمرير المعلومات والتقارير عبر الوحدات بسهولة وفي الوقت المناسب، وهذا ما يتيح فرصة المراقبة المستمرة للبرنامج المسطر على مستوى مجلس الإدارة.

يتشكل الهيكل التنظيمي للمؤسسة الوطنية باتيميتال من عدة مديريات تخضع في مجملها لسلطة الرئيس المدير العام **PDG** الذي يترأس مجلس مكون من مدراء ومسؤولي هذه المديريات التي عددها 06 مديريات، وهي:

- مديرية الإدارة العامة.
- مديرية المشاريع الكبرى.
- مديرية الشراكة.
- مديرية تدفق الحسابات.
- مديرية الميزانية ومراقبة التسيير.
- مديرية المالية والمحاسبة.

## الفصل الرابع : دراسة تطبيقية للقوائم المالية المدمجة لمجمع باتيميتال

الشكل رقم (IV-02): الهيكل التنظيمي لمجمع باتيميتال



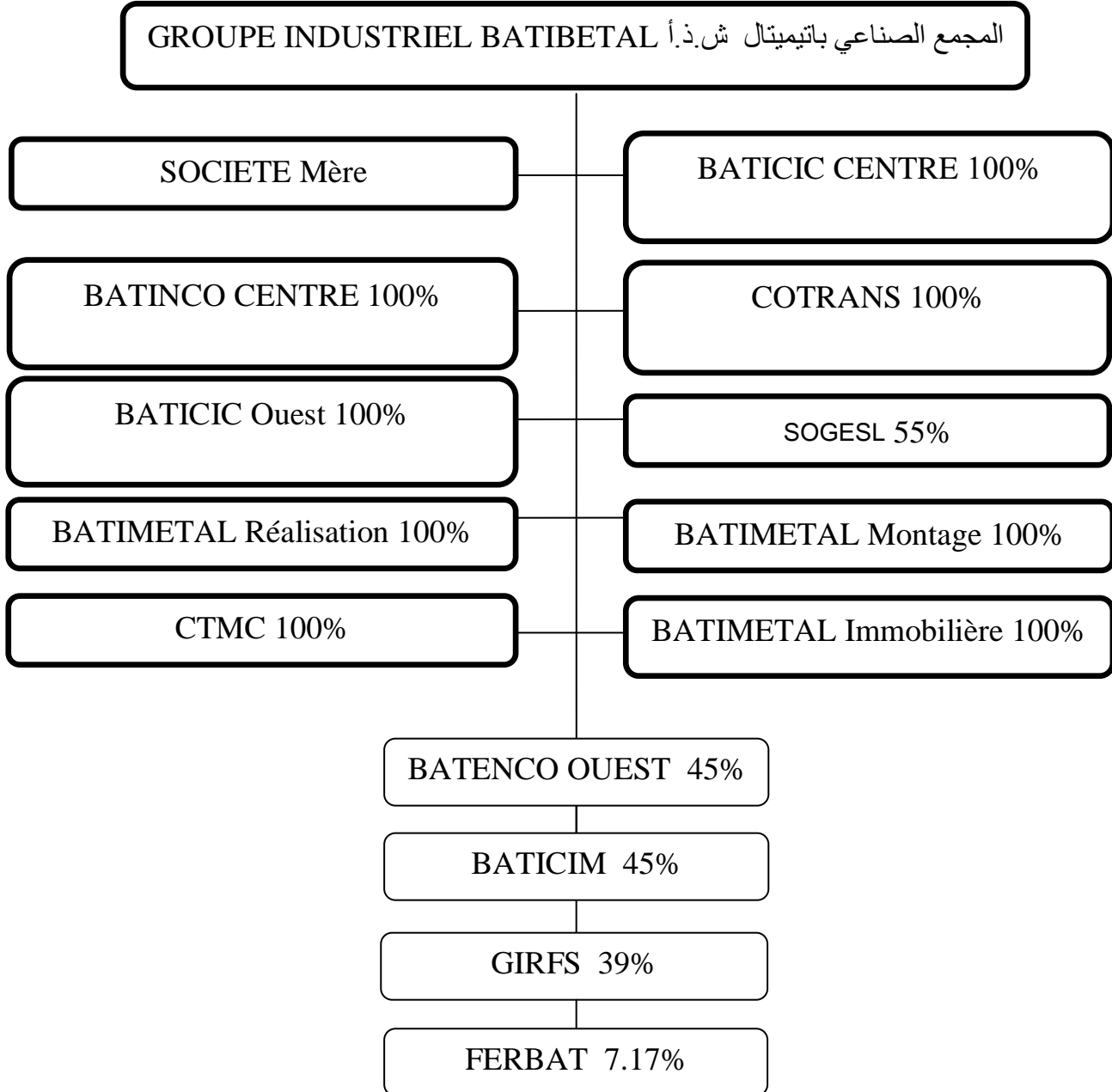
المصدر: وثائق داخلية للمؤسسة

## الفصل الرابع : دراسة تطبيقية للقوائم المالية المدمجة لمجمع باتيميتال

### 2. فروع المجمع ومساهماته :

يتكون المجمع من تسعة (9) فروع كلها ملك له بحكم أن رؤوس أموال تلك الفروع هي بإسمه ،بالإضافة إلى أربعة (04) مؤسسات أخرى مساهم فيها، والشكل التالي يوضح ذلك :

الشكل رقم (IV-03) : فروع المجمع و مساهماته



المصدر : وثائق داخلية للمؤسسة.



## الفصل الرابع : دراسة تطبيقية للقوائم المالية المدمجة لمجمع باتيميتال

كما يمكن توضيح مختلف مساهمات الشركة الأم في الفروع والشركات الزميلة من خلال الجدول التالي:

الجدول رقم (IV-03) : فروع المجمع ومساهماته

المساهمة	رأس المال	نسبة المساهمة	الشركة
			<b>FILIALES</b> الشركات التابعة
299 635 210,09	299 635 210,09	<b>100</b>	BATICIC CENTRE
1 094 737 411,25	1 094 737 411,25	<b>100</b>	BATICIC OUEST
1 127 786 330,74	1 127 786 330,74	<b>100</b>	BATIMETAL REALISATION
445 158 844,04	445 158 844,04	<b>100</b>	BATIMETAL MONTAGE
1 153 327 392,12	1 153 327 392,12	<b>100</b>	BATENCO CENTRE
489 510 776,72	489 510 776,72	<b>100</b>	CTMC
81 720 414,65	81 720 414,65	<b>100</b>	COTRANS
107 323 699,22	107 323 699,22	<b>100</b>	BATIMETAL IMMOBILIERE
7 111 754,57	12 930 462,85	<b>55</b>	SOGESL
			<b>ENTITES ASSOCIEES</b> الشركات الزميلة
250 860 820,73	557 468 490,51	<b>45</b>	BATENCO OUEST
1 607 845 133,71	3 572 989 186,00	<b>45</b>	BATICIM
800 317,80	11 162 033,49	<b>7,17</b>	FERBAT
53 391 631,06	136 901 618,10	<b>39</b>	GIRFS

المصدر: وثائق داخلية للمؤسسة.

## الفصل الرابع : دراسة تطبيقية للقوائم المالية المدمجة لمجمع باتيميتال

### المطلب الثالث :تقديم عام لمديرية المالية والمحاسبة

#### 1.تعريف مديرية المالية والمحاسبة:

تسعى مديرية المالية والمحاسبة للمجمع الصناعي باتيميتال في مجموعها إلى البحث عن الأموال في المصادر الممكنة بالنسبة للمؤسسة، وفي إطار محيطها المالي بعد تحديد الحاجات و دراسة الإمكانيات التي تسمح لها بتحقيق خططها و نشاطها بشكل عادي و الوصول إلى أهدافها في جوانب الإنتاج و التوزيع و النتائج أو الأرباح حسب الظروف المحيطة بالمؤسسة و علاقتها مع المتعاملين مع الأخذ بعين الاعتبار عامل الزمن و دوره في ذلك وحتى تصل مؤسسة باتيميتال إلى تغطية احتياجاتها المالية، كما تسهر هذه المديرية على تسيير مشاكل الصرف و القيام بالتسيير التقديري للخزينة و بذلك فان السياسة المالية للمديرية المالية لهذا المجمع هي سياسة التوازن في الأجل القصيرة ، المتوسطة و الطويلة. وهي أيضا الوحدة التي تباشر نشاطات مالية متنوعة من خلال تنفيذها لوظائف فنية متخصصة كالتحليل المالي ،تقييم المشروعات ، إعداد و تفسير التقارير المالية ،موازنات تقديرية ،إدماج و إعادة التنظيم المالي و غيرها ،ومن خلال تنفيذها لوظائف إدارية كالتخطيط ،التنظيم ،التوجيه ،الرقابة في إطارها المالي و انجاز الوظائف بكفاءة ما يمكنها بتحقيق الأهداف المحددة لها و بالتالي المساهمة في تحقيق أهداف المؤسسة.

#### 2.مهام المديرية :

إن مديرية المالية والمحاسبة للمجمع الصناعي باتيميتال تعمل على خدمة السياسة العامة للمؤسسة، فهي تمد الوظائف الأخرى بالوسائل المالية التي تحتاجها لتحقيق أهدافها الخاصة و التي تخدم في مجملها الهدف الرئيسي للمؤسسة ، فتتدخل المديرية المالية في الأسواق المالية المباشرة أو الغير مباشرة للحصول على الأموال اللازمة لتحقيق هذه السياسة. كما يعمل مجمع باتيميتال على تهيئة اتخاذ القرارات من طرف الإدارة المالية مراعيًا التوازنات الأساسية في الجانب المالي ،فالقرارات المتعلقة بكيفية وطريقة تنفيذها تعود الى الوظيفة المالية ومن بين مهام المديرية أيضا تلك المتعلقة باختيار الوسائل و طرق تسيير الأصول المالية لتسيير القروض و كل العمليات التي تدار في الأجل القصيرة. فالاستثمارات الممولة يجب أن تدر فائضا كافيا وقدرة على التسديد بحيث تكون المؤسسة دائما قادرة على الوفاء بالتزاماتها.

## الفصل الرابع : دراسة تطبيقية للقوائم المالية المدمجة لمجمع باتيميتال

و تتمثل أيضا مهام المديرية فيما يلي :

- تسيير عمليات التجميع المحاسبي.
- مسك محاسبة الشركة الأم.
- وضع ومراقبة التنظيم المحاسبي.
- تحليل الوضعية المالية الماضية و الحاضرة للمؤسسة وذلك بالاستعانة بالكشوف المحاسبية من ميزانيات محاسبية و حسابات النتائج و المراجعة و غيرها للوقوف على جوانب القوة و الضعف من أجل وضع الحلول المناسبة.
- وضع خطط مالية في شكل موازنات تقديرية: مبيعات، إنتاج، تمويل، استثمارات، خزينة مع تحليل الفوارق في الموازنات التقديرية السابقة للتوفيق بين سيولة المؤسسة في الأجل القصير و ربحيتها في الأجل الطويل.
- وضع هيكل تنظيمي يتناسب مع طبيعة نشاط المؤسسة.
- وضع برنامج لتسيير الأموال الثابتة يشمل التجديد و التوسيع ما يضمن للمؤسسة مسايرة التطورات التكنولوجية.
- الاحتياط لمواجهة الظروف المالية الخاصة للمؤسسة.

### 3. الهيكل التنظيمي للمديرية:

يتشكل الهيكل التنظيمي لمديرية المالية والمحاسبة للمجمع الصناعي باتيميتال من فرعين أساسيين هما:

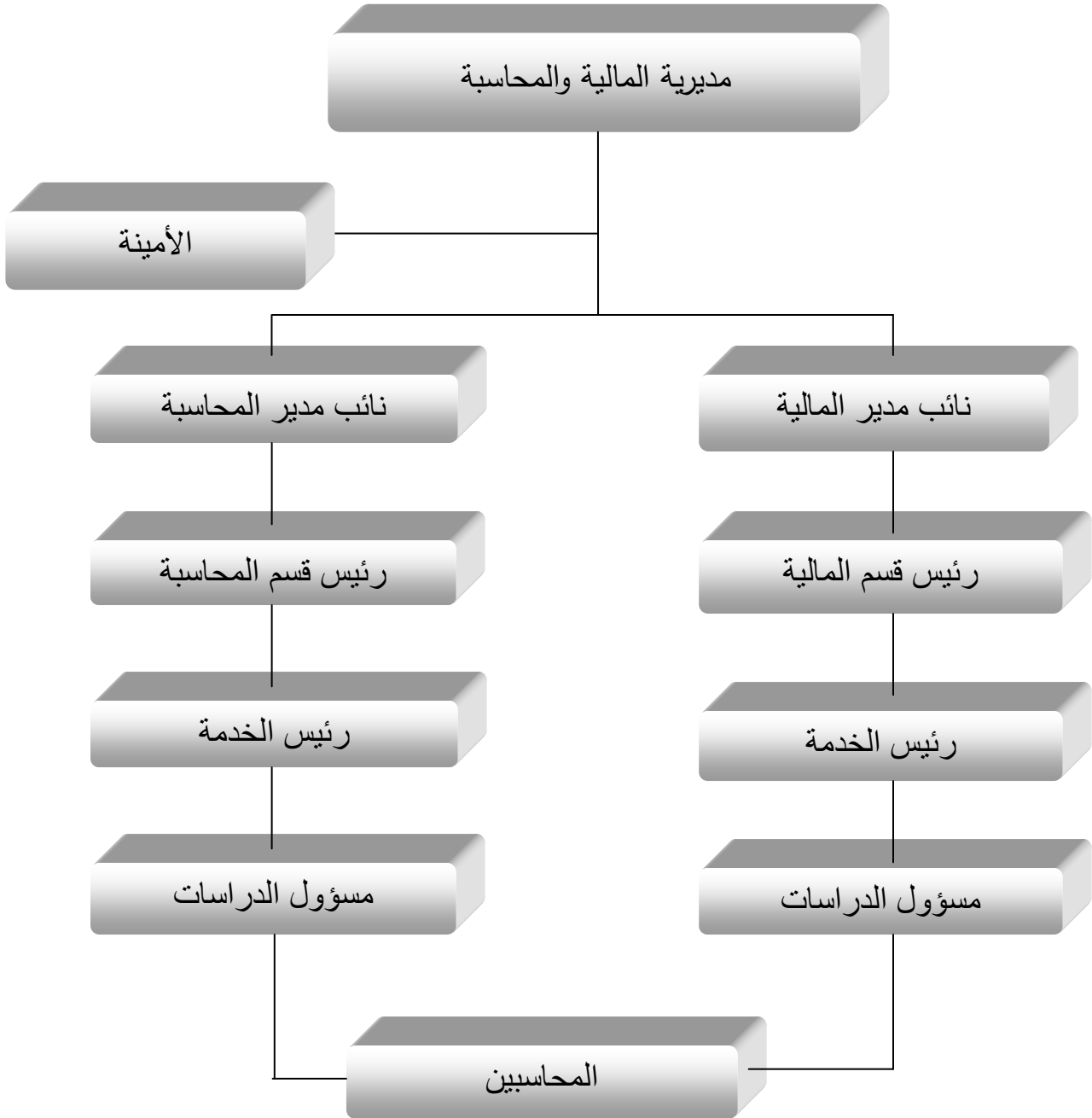
- مديرية المالية.

- مديرية المحاسبة.

ويتضح ذلك من خلال الشكل التالي :

## الفصل الرابع : دراسة تطبيقية للقوائم المالية المدمجة لمجمع باتيميتال

الشكل رقم (IV-04) : الهيكل التنظيمي لمديرية المالية والمحاسبة



المصدر : وثائق داخلية للمؤسسة.

## الفصل الرابع : دراسة تطبيقية للقوائم المالية المدمجة لمجمع باتيميتال

المبحث الثاني : العمليات المتعلقة بالتجميع المحاسبي

المطلب الأول:العمليات التحضيرية للتجميع المحاسبي

### 1- محيط وطرق التجميع المحاسبي:

أ- يعتمد مجمع باتيميتال في إعداد القوائم المالية المدمجة على أسلوب التجميع المباشر الذي يسمح بتجميع كل الشركات التابعة له مباشرة في الشركة الأم إضافة إلى مساهماته في الشركات الزميلة و ذلك بتحديد حقوق المجمع في الشركات التابعة له و كذا حصته في نتيجة و احتياطات الشركات الزميلة وهذا باستعمال نسبة الفائدة التي تعود على الشركة الأم.

ب- يتم تحديد محيط التجميع المحاسبي بمجمع باتيميتال عن طريق دراسة مختلف مساهماته سواء كانت في الشركات التابعة له أو في الشركات الزميلة فمحيط التجميع بهذا المجمع يتكون من الشركة الأم (باتيميتال) و 9 شركات تابعة بالإضافة إلى 4 شركات زميلة .

ج- يتم تحديد طريقة التجميع المحاسبي بعد تحديد كل من نسب الرقابة و المساهمة بالإضافة إلى محيط التجميع .

يتبع مجمع باتيميتال في تجميع القوائم المالية طريقتين هما :

✓ طريقة الإدماج الكلي بالنسبة للشركات التابعة له و التي يطبق عليها رقابة مطلقة.

✓ طريقة الوضع في التكافؤ بالنسبة لمساهماته في الشركات الزميلة.

ويمكن توضيح ذلك من خلال الجدول التالي:

الفصل الرابع : دراسة تطبيقية للقوائم المالية المدمجة لمجمع باتيميتال

الجدول رقم ( IV-04 ) : محيط التجميع المحاسبي

الشركة	نسبة المساهمة (%)	الرقابة المطبقة	طريقة الإدماج
BATICIC CENTRE	100	مطلقة	إدماج كلي
BATICIC OUEST	100	مطلقة	إدماج كلي
BATIMETAL REALISATION	100	مطلقة	إدماج كلي
BATIMETAL MONTAGE	100	مطلقة	إدماج كلي
BATENCO CENTRE	100	مطلقة	إدماج كلي
CTMC	100	مطلقة	إدماج كلي
COTRANS	100	مطلقة	إدماج كلي
BATIMETAL IMMOBILIERE	100	مطلقة	إدماج كلي
SOGESL	55	مطلقة	إدماج كلي
BATENCO OUEST	45	التأثير الفعال	الوضع في التكافئ
BATICIM	45	التأثير الفعال	الوضع في التكافئ
FERBAT	07,17	التأثير الفعال	الوضع في التكافئ
GIRFS	39	التأثير الفعال	الوضع في التكافئ

المصدر : وثائق داخلية للمؤسسة.

## الفصل الرابع : دراسة تطبيقية للقوائم المالية المدمجة لمجمع باتيميتال

### - مرحلة تجانس المعطيات

تهدف هذه المرحلة إلى جعل كل القوائم المالية المدمجة للشركات نطاق التجميع موافقة للسياسات المالية للمجمع ، وهذا ما يسهل من عملية تجميعها و يتم ذلك من خلال تجانس كل طرق و أساليب التجميع قبل البدء في عملية الإدماج ، غير أن القوائم المالية لمجمع باتيميتال تعتبر متجانسة ، نظرا لإتباع كل الشركات التابعة للمجمع نفس الطرق في إعداد قوائمها المالية.

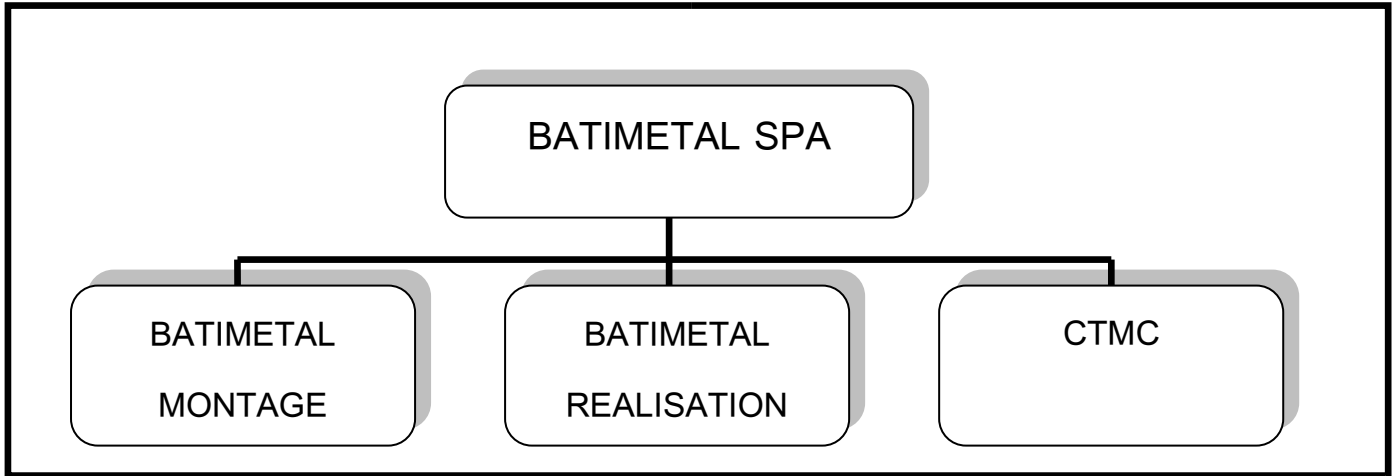
### المطلب الثاني : تقديم القوائم المالية الفردية

سنقتصر في هذه الدراسة التطبيقية على محيط التجميع المكون مما يلي :

- الشركة الأم : BATIMETAL SPA.
- الشركات التابعة : ( BATIMETAL REALISATION ,BATIMETAL MONTAGE ) (CTMC).

والشكل التالي يوضح ذلك :

الشكل رقم (IV-05) : شكل توضيحي لمحيط التجميع المصغر الجاري عليه الدراسة



المصدر : من إعداد الطلبة.

إن الميزانيات و حسابات النتائج الخاصة بكل شركة موضحة في الملحق رقم 01 .

1. مرحلة تجميع الميزانيات الفردية:

أ - تجميع الأصول:

المجموع	BATIMETAL MONTAGE	BATIMETAL REALISATION	CTMC	BATIMETAL SPA (الشركة الأم)	الأصول المالية
					الأصول المثبتة (غير الجارية) فارق الشراء (goodwill) التثبيتات المعنوية التثبيتات العينية أراضي مباني التثبيتات العينية أخرى التثبيتات في شكل إمتياز التثبيتات الجاري إنجازها
3 032 355,05	457 512,50	2 287 881,00	206 795,52	80 166,03	
3 808 349 856,59	284 239 508,70	1 314 681 179,36	336 042 545,30	1 873 386 623,23	
1 529 594 080,53	80 651 250,00		174 295 980,45	1 274 646 850,08	
668 234 623,74	21 235 398,95	36 750 961,50	108 633 320,29	501 614 943,00	
1 610 521 152,32	182 352 859,75	1 277 930 217,86	53 113 244,56	97 124 830,15	
-	-	-	-	-	
7 781 250,00	-	6 581 250,00	1 200 000,00	-	
6 416 471 868,39	220 000,00	1 079 742,99	1 660 200 ,00	6 413 511 925,4	التثبيتات المالية
1 527 338 500,00	-	-	-	1 527 338 500,00	السندات الموضوعه موضع المعادله –المؤسسات المشاركة-
4 885 555 217,33	-	-	-	4 885 555 217,33	المساهمات الأخرى والحسابات الدائنة الملحقة
					السندات الأخرى المثبتة
3 578 151,06	220 000,00	1 079 742,99	1660 200,00	618 208,07	القروض والأصول المالية الأخرى غير الجارية
62 224 186,61	6 940 237,45	31 163 527,82	4 694 683,95	19 425 737,39	الضرائب المؤجلة(جانب الأصول)
10 297 859 516,64	291 857 258,65	1 355 793 581,17	343 804 224,77	8 306 404 452,05	مجموع الأصول غير الجارية
					الأصول الجارية 01
1 325 795 911,82	90 659 266,84	606 155 933,42	7 893 496,70	621 087 214,86	المخزونات والمنتجات قيد الصنع
16 255 548 515,49	579 665 897,41	6 582 543 221,92	156 888 482,11	8 936 450 914,05	الحسابات الدائنة-الإستخدامات المماثلة-
11 333 585 775,23	526 945 175,21	5 790 656 780,31	136 625 687,20	4 879 358 132,51	الزبائن
3 839 663 547,37	29 642 823,97	133 090 859,32	1 041 632,00	3 675 888 232,08	المدينون الآخرون
1 082 299 192,89	23 077 898,23	658 795 582,29	19 221 162,91	381 204 549,46	الضرائب
					الحسابات الدائنة الأخرى- الإستخدامات المماثلة الأخرى-
427 764 197,37	4 719 403,37	88 702 383,51	90 563 399,71	243 779 010,78	الحسابات الإنتقالية أو الإنتضارية
					الموجودات وما يماثلها
427 764 197,37	4 719 403,37	88 702 383,51	90 563 399,71	243 779 010,78	توظيفات وأصول مالية جارية
-	-	-	-	-	أموال الخزينة
-	-	-	-	-	الأصول الجارية 02
					التثبيتات الموجهة للبيع
18 009 108 624,68	675 044 567,62	7 277 401 538,85	255 345 378,52	9 801 317 139,69	مجموع الأصول المالية
28 306 968 141,32	966 901 826,27	8 633 195 120,02	599 149 603,29	18 107 721 591,74	المجموع العام للأصول



الفصل الرابع : دراسة تطبيقية للقوائم المالية المدمجة لمجمع باتيميتال

ب- تجميع الخصوم :

المجموع	MONTAGE	B.REALISATION	CTMC	الشركة الأم	رؤوس الأموال و الخصوم
6 275 867 003,18	230 000 000,00	725 000 000,00	307 000 000,00	5 013 867 003,18	رؤوس الأموال الخاصة رأس المال الصادر علاوات الحصص رأس المال غير المطلوب العلاوات و الإحتياطات فارق إعادة التقييم ترحيل من جديد النتيجة الصافية رؤوس الأموال الأخرى-ترحيل من جديد
1 263 374 923,36 83 572 920,13	- 78 727 083,94	197 151 787,28 -	82 914 373,53 4 845 836,19	983 308 762,55 -	
553 375 470,96 377 190 269,43	32 614 966,42 103 816 793,68	253 432 861,43 47 798 317,97	31 717 595,61 63 032 971,39	235 610 047,50 258 138 822,33	
<b>8 553 380 587,06</b>	<b>445 158 844,04</b>	<b>1 127 786 330,74</b>	<b>489 510 776,72</b>	<b>6 490 924 635,56</b>	<b>المجموع (1)</b>
5 146 881 645,42 156 446 666,53	36 632 217,25 23 342 241,82	2 102 777 976,72 32 053 806,85	- 24 234 443,23	3 007 471 451,45 76 816 174,63	الخصوم غير الجارية القروض والديون المالية الضرائب (المؤجلة والمرصود لها) الديون الأخرى غير الجارية المؤونات والمنتجات المدرجة في الحسابات سلفا
152 396 846,63	34 903 164,21	61 651 289,35	22 171 006,27	33 671 386,80	
<b>5 455 725 158,58</b>	<b>94 877 623,28</b>	<b>2 196 483 072,92</b>	<b>46 405 449,50</b>	<b>3 117 959 012,88</b>	<b>مجموع الخصوم غير الجارية (2)</b>
6 737 929 617,85 1 481 986 441,30 5 977 630 106,90 -	192 372 051,34 49 282 049,13 135 986 291,06 -	1 660 083 414,12 826 117 388,66 2 799 700 341,20 -	25 926 407,12 25 595 836,77 10 711 133,18 -	4 859 547 745,27 579 991 166,74 3 031 232 341,46 -	الخصوم الجارية الموردون والحسابات الملحقة الضرائب الديون الأخرى الضرائب الواجب دفعها خريضة الخصوم
100 316 229,63	49 224 967,42	23 024 572,38	-	28 066 689,83	
<b>14 297 862 395,68</b>	<b>426 865 358,95</b>	<b>5 308 925 716,36</b>	<b>63 233 377,07</b>	<b>8 498 837 943,30</b>	<b>مجموع الخصوم الجارية (3)</b>
<b>28 306 968 141,32</b>	<b>966 901 826,27</b>	<b>8 633 195 120,02</b>	<b>599 149 603,29</b>	<b>18 107 721 591,74</b>	<b>المجموع العام للخصوم (3+2+1)</b>

## الفصل الرابع : دراسة تطبيقية للقوائم المالية المدمجة لمجمع باتيميتال

### 2. مرحلة تجميع حسابات النتائج الفردية :

المجموع	BATIMETAL MONTAGE	BATIMETAL REALISATION	CTMC	BATIMETAL SPA (الأم) الشركة	البيان
12 098 841 520,92	251 631 320,90	5 466 740 472,63	175 259 605,99	6 205 210 121,40	المبيعات و المنتجات الملحقة
271 501 888,77	2 645 895,43	288 189 493,50	-	14 041 709,30	تغيرات المخزونات والمنتجات المصنعة والمنتجات قيد الصنع
11 158 317,52	-	11 158 317,52	-	-	الانتاج المثبت
-	-	-	-	-	اعانات الاستغلال
11 838 497 949,67	254 277 216,33	5 189 709 296,65	175 259 605,99	6 219 251 830,70	إنتاج السنة المالية (1)
2 087 558 514,23	53 574 498,10	1 897 419 921,88	37 536 029,05	99 028 065,20	المشتريات المستهلكة
8 000 631 862,61	58 434 509,52	2 090 773 091,50	32 890 260,82	5 818 534 000,77	الخدمات الخارجية و الاستهلاكات الأخرى
10 088 190 376,84	112 009 007,62	3 988 193 013,38	70 426 289,87	5 917 562 065,97	استهلاك السنة المالية (2)
1 750 307 572,83	142 268 208,71	1 201 516 283,27	104 833 316,12	301 689 764,73	القيمة المضافة للاستغلال (2-1)
1 332 495 685,04	123 789 027,36	1 052 903 862,34	40 308 983,64	115 493 811,70	ايعاء المستخدمين
255 603 949,52	4 802 092,71	122 061 684,66	3 935 101,77	124 805 070,38	الضرائب و الرسوم و المدفوعات المماثلة
162 207 938,27	13 677 088,64	26 550 736,27	60 589 230,71	61 390 882,65	اجمالي فائض الاستغلال
450 718 356,28	334 044,61	431 677 595,27	2 268 487,14	16 438 229,26	المنتجات العملياتية الأخرى
417 072 955,81	16 015 252,36	396 503 526,24	202 049,87	4 352 127,34	الاعباء العملياتية الأخرى
524 560 982,75	18 979 388,18	369 234 869,54	19 798 424,08	116 548 300,95	المخصصات للاهلاكات و المؤورونات
729 524 674,62	36 508 192,81	634 694 415,75	-	58 322 066,06	استرجاع على خسائر القيمة و المؤورونات
400 817 030,61	15 524 685,52	327 184 451,51	42 857 243,90	15 250 749,68	النتيجة العملياتية
398 849 569,30	28 636 770,81	-	540 000,00	369 672 798,49	المنتجات المالية
152 990 224,48	3 080 504,96	3 650 241,87	79 024,62	146 180 453,03	الاعباء المالية
245 859 344,82	25 556 265,85	- 3 650 241,87	460 975,38	223 492 345,46	النتيجة المالية-
646 676 375,43	41 080 951,37	323 534 109,64	43 318 219,28	238 743 095,14	النتيجة العادية قبل الضرائب
79 790 603,58	8 465 984,95	58 511 584,26	12 808 034,37	5 000,00	الضرائب الواجب دفعها عن النتائج العادية
13 510 300,89	-	11 589 663,95	1 207 410,70	3 128 047,64	الضرائب المؤجلة عن النتائج العادية
13 417 590 549,87	319 756 224,56	6 256 081 307,67	178 068 093,13	6 663 684 924,51	مجموع منتجات الأنشطة العادية
12 864 215 078,91	287 141 258,14	6 002 648 446,24	146 350 497,52	6 428 074 877,01	مجموع أعباء الأنشطة العادية
553 375 470,96	32 614 966,42	253 432 861,43	31 717 595,61	235 610 047,50	النتيجة الصافية للأنشطة العادية
					عناصر غير عادية (منتجات)
					عناصر غير عادية (أعباء)
					النتيجة غير العادية
553 375 470,96	32 614 966,42	253 432 861,43	31 717 595,61	235 610 047,50	صافي نتيجة السنة المالية
					حصة الشركات الموضوعه موضع المعادلة
					صافي نتيجة المجموع المدمج
					الترحيل إلى الحساب 11 (الترحيل من جديد)
553 375 470,96	32 614 966,42	253 432 861,43	31 717 595,61	235 610 047,50	صافي نتيجة السنة المالية بعد الترحيل
					حصة الأقلية
					حصة المجمع

## الفصل الرابع : دراسة تطبيقية للقوائم المالية المدمجة لمجمع باتيميتال

### المبحث الثالث : أعمال التجميع المحاسبي

#### المطلب الأول: تقارب و إقصاء العمليات ما بين الفروع

##### 1- إجراءات التسوية :

تتم تسوية الحسابات و معالجتها قبل البدء في عملية التجميع المحاسبي بحيث تبين هذه العملية في جداول مقارنة خاصة ، فعلى مصلحة التجميع التأكد من أن الحقوق المسجلة في فرع ما تكون مسجلة كديون في الفرع الآخر و نفس الشيء بالنسبة للمبيعات و المشتريات ، حيث إذا سجلت كإيراد في فرع ما يجب أن تسجل كنفقة في الفرع الآخر ، وهذا من أجل التأكد من أن العمليات التي حدثت بين فروع المجمع قد سجلت لأنه كثيرا ما تحدث إختلالات في هذه العمليات، وإذا حدثت هذه الأخيرة يجب معالجتها و تسويتها وهذا من خلال عقد إجتماع تسوية الأرصدة، حيث تسجل في بطاقة التسوية، وفي حالة عدم ظهورها يتم إعداد ملف خاص يتضمن جميع هذه العمليات و الذي يسمح بالقيام بعملية تجميع الحسابات.

وهذا موضح في الملحق رقم 02.

##### 2 - إقصاء العمليات المتبادلة :

من خلال ما يلي سنقوم بإقصاء العمليات التي تمت بين الشركة الأم ومختلف الفروع خلال سنة

2011 ، وذلك من خلال ما يلي :

##### 1.2 إقصاء الحقوق والديون :

أ - إقصاء الحقوق والديون بين " الشركة الأم" و الفرع "BATIMETAL REALISATION":

الفصل الرابع : دراسة تطبيقية للقوائم المالية المدمجة لمجمع باتيميتال

الجدول رقم (IV-05) : عمليات إقضاء الحقوق و الديون

(" الشركة الأم" والفرع "BATIMETAL REALISATION")

المبالغ		البيان	رقم الحساب	
دائن	مدين		دائن	مدين
	29 754 209.65	الشركة الأم		40110
	326 430.00	الشركة الأم		40120
	5 232 335.46	الشركة الأم		40126
	49 137 777.43	الشركة الأم		40128
	2 585 636 360.11	الشركة الأم		40810
764 875 829.47		الشركة الأم	40920	
722 940 449.39		الشركة الأم	40930	
375 953 625.52		الشركة الأم	40940	
45 987 965.27		الشركة الأم	41100	
7 286 265.10		الشركة الأم	45100	
	80 000.00	الشركة الأم		45110
	9 162 992.64	الشركة الأم		45160
5 000 000.00		الشركة الأم	45710	
1 086 898 439.41		B.REALISATION	41147	
	737 574 591.61	B.REALISATION		41170
146 631 393.55		B.REALISATION	41147	
80 198 441.84		B.REALISATION	41147	
46 567 306.62		B.REALISATION	41147	
16 052 210.70		B.REALISATION	41247	
23 305 030.54		B.REALISATION	41247	
3 335 755 586.58		B.REALISATION	41847	
	359 026.78	B.REALISATION		40125
	2 118 236.85	B.REALISATION		40156
	200 000.00	B.REALISATION		42356
	3 782 600.00	B.REALISATION		40153
	9 533 830.00	B.REALISATION		40153
	1 419 031.72	B.REALISATION		40153
	448 867 210.69	B.REALISATION		40957
	1 120 358 167.69	B.REALISATION		41957
	35 012 513.25	B.REALISATION		40156
	24 653 553.51	B.REALISATION		40156
	309 510.33	B.REALISATION		40156
	355 304 447.09	B.REALISATION		41957
	12 363 233.80	B.REALISATION		40156
	13 518 063.00	B.REALISATION		40156
	694 659 422.38	B.REALISATION - الشركة الأم		4700
6 657 452 543,99	6 657 452 543,99			

المصدر : وثائق داخلية للمؤسسة.

## الفصل الرابع : دراسة تطبيقية للقوائم المالية المدمجة لمجمع باتيميتال

ب - إقصاء الحقوق والديون بين الفرع "B.REALISATION" و الفرع "CTMC":

الجدول رقم (IV-06): عمليات إقصاء الحقوق و الديون (الفرع "B.REALISATION" والفرع "CTMC")

المبالغ		البيان	رقم الحساب	
دائن	مدين		دائن	مدين
303 345.00	303 345.00	B.REALISATION CTMC	40156	40156
303 345.00	303 345.00			

المصدر : وثائق داخلية للمؤسسة.

ج - إقصاء الحقوق والديون بين " الشركة الأم " و الفرع "CTMC":

الجدول رقم (IV-07): عمليات إقصاء الحقوق و الديون ("الشركة الأم" والفرع "CTMC")

المبالغ		البيان	رقم الحساب	
دائن	مدين		دائن	مدين
	131 931.00	الشركة الأم		40120
7 391 386.55		الشركة الأم	41100	
2 578 229.30		الشركة الأم	45100	
715 639.47		الشركة الأم	45710	
12 921.78		الشركة الأم	41100	
131 931.00		CTMC	41100	
	7 391 386.55	CTMC		40400
	1 310 039.97	CTMC		40120
	1 996 750.58	الشركة الأم-CTMC		4700
10 830 108.10	10 830 108.10			

المصدر : وثائق داخلية للمؤسسة.

## الفصل الرابع : دراسة تطبيقية للقوائم المالية المدمجة لمجمع باتيميتال

### 2.2 إقصاء الأعباء والنواتج :

أ - إقصاء الأعباء والنواتج بين "الشركة الأم" و الفرع "CTMC":

الجدول رقم (IV-08) : عمليات إقصاء الأعباء و النواتج ("الشركة الأم" و الفرع "CTMC")

المبالغ		البيان	رقم الحساب	
دائن	مدين		دائن	مدين
1 044 800.00	1 044 800.00	CTMC الشركة الأم	61850	70610
1 044 800.00	1 044 800.00			

المصدر : وثائق داخلية للمؤسسة.

ب - إقصاء الأعباء والنواتج بين "B.REALISATION" و الفرع "CTMC":

الجدول رقم (IV-09) : عمليات إقصاء الأعباء و النواتج (الفرع "B.REALISATION" و الفرع "CTMC")

المبالغ		البيان	رقم الحساب	
دائن	مدين		دائن	مدين
857 700.00	857 700.00	B.REALISATION CTMC	61850	70610
857 700.00	857 700.00			

المصدر : وثائق داخلية للمؤسسة.

ج - إقصاء الأعباء والنواتج بين "الشركة الأم" و الفرع "B.REALISATION":

الجدول رقم (IV-10) : عمليات إقصاء الأعباء و النواتج ("الشركة الأم" و الفرع "B.REALISATION")

المبالغ		البيان	رقم الحساب	
دائن	مدين		دائن	مدين
3 613 216 802.36	4 800 000.00	الشركة الأم الشركة الأم B.REALISATION	61100 61362	70613
4 800 000.00	3 363 008 459.06	B.REALISATION		70471
	250 208 343.30	B.REALISATION		70171
3 618 016 802.36	3 618 016 802.36			

المصدر : وثائق داخلية للمؤسسة.

الفصل الرابع : دراسة تطبيقية للقوائم المالية المدمجة لمجمع باتيميتال

3. إقصاء السندات :

أ - إقصاء سندات "BATIMETAL REALISATION" :

الجدول رقم (IV-11) : عمليات إقصاء سندات "BATIMETAL REALISATION"

المبالغ		البيان	رقم الحساب	
دائن	مدين		دائن	مدين
	725 000 000,00	B.REALISATION		10100
	197 151 787,28	B.REALISATION		10600
47 798 317,97		B.REALISATION	11000	
	253 432 861,43	B.REALISATION		12
725 000 000,00		B.REALISATION	26100	
874 353 469,31		B.REALISATION	10660	
253 432 861,43		B.REALISATION	12060	
	725 000 000,00	B.REALISATION		10660
1 900 584 648,71	1 900 584 648,71			

المصدر : وثائق داخلية للمؤسسة.

ب - إقصاء سندات "CTMC" :

الجدول رقم (IV-12) : عمليات إقصاء سندات "CTMC"

المبالغ		البيان	رقم الحساب	
دائن	مدين		دائن	مدين
	307 000 000,00	CTMC		10100
	82 914 373,53	CTMC		10600
	4 845 836,19	CTMC		10500
	63 032 971,39	CTMC		11000
	31 717 595,61	CTMC		1200
307 000 000,00		CTMC	26100	
457 793 181,11		CTMC	10660	
31 717 595,61		CTMC	12060	
	31 717 595,61	CTMC		10660
796 510 776,72	796 510 776,72			

المصدر : وثائق داخلية للمؤسسة.

## الفصل الرابع : دراسة تطبيقية للقوائم المالية المدمجة لمجمع باتيميتال

ج - إقصاء سندات "BATIMETAL MONTAGE":

الجدول رقم (IV-13): عمليات إقصاء سندات "BATIMETAL MONTAGE"

المبالغ		البيان	رقم الحساب	
دائن	مدين		دائن	مدين
	230 000 000,00	B.MONTAGE		101
	78 727 083,94	B.MONTAGE		105
25 780 182,87		B.MONTAGE	11900	
	124 833 199,88	B.MONTAGE		11000
	4 763 776,67	B.MONTAGE		12000
	32 614 966,42	B.MONTAGE		12000
230 000 000,00		B.MONTAGE	26100	
412 543 877,62		B.MONTAGE	10660	
32 614 966,42		B.MONTAGE	12060	
	230 000 000,00	B.MONTAGE		10660
700 939 026,91	700 939 026,91			

المصدر : وثائق داخلية للمؤسسة.

حيث أن أرقام الحسابات السابقة تعبر عما يلي :

الجدول رقم (IV-11): تفسيرات أرقام حسابات الإقصاء

البيان	رقم الحساب
رأس المال الصادر أو رأس مال الشركة أو الأموال المخصصة أو أموال الإستغلال	101
فارق إعادة التقييم	105
العلاوات و الإحتياطات	106
ترحيل من جديد (Report à nouveau)	11
النتيجة	12
سندات الفروع	261
موردو المخزونات و الخدمات	401
موردو التثبيتات	404
موردو الفواتير التي لم تصل إلى صاحبها	408



## الفصل الرابع : دراسة تطبيقية للقوائم المالية المدمجة لمجمع باتيميتال

البيان	رقم الحساب
الموردون المدينون التسبيقات و المدفوعات على الحساب، RRR الواجب الحصول عليه و الحسابات الدائنة الأخرى.	409
الزبائن.	411
الزبائن، المنتجات التي لم تعد فواتيرها بعد.	418
الزبائن الدائنون، التسبيقات المستلمة RRR المطلوب منحه و الموجودات الأخرى الواجب إعدادها	419
مشاركة الإجراء في النتيجة	423
الحسابات الانتقالية أو الإنتضارية	47
عمليات المجمع	451
الشركاء،الحصص الواجب دفعها	457
التقاول العام	611
الإيجارات	613
التوثيق و المستندات	618
المبيعات من المنتجات التامة المصنعة	701
مبيعات الأشغال	704
تقديم الخدمات الأخرى	706

### المطلب الثاني : إعداد القوائم المالية المدمجة

بعد إقصاء العمليات التي تمت بين الشركة الأم ومختلف الفروع (الحقوق والديون ، و الأعباء والنواتج) ، وكذا إقصاء سندات الفروع، ننتهي إلى إعداد القوائم المالية المدمجة بما فيها الميزانية المدمجة وحسابات النتائج المدمجة

#### 1. الميزانية المدمجة :

أ - الأصول:

الفصل الرابع : دراسة تطبيقية للقوائم المالية المدمجة لمجمع باتيميتال

المجموع بعد التسويات	التسويات		المجموع قبل التسويات	الأصول المالية
	دائن (C)	مدين (D)		
3 032 355,05			3 032 355,05	الأصول المثبتة (غير الجارية) فارق الشراء (goodwill)
3 808 349 856,59			3 808 349 856,59	التثبيبات المعنوية
1 529 594 080,53			1 529 594 080,53	التثبيبات العينية
668 234 623,74			668 234 623,74	أراضي
1 610 521 152,32			1 610 521 152,32	مباني
-			-	التثبيبات العينية أخرى
7 781 250,00			7 781 250,00	التثبيبات في شكل إمتياز
5 154 471 868,39	1 262 000 000		6 416 471 868,39	التثبيبات الجاري إنجازها
1 527 338 500,00			1 527 338 500,00	التثبيبات المالية
3 623 555 217,33	1 262 000 000		4 885 555 217,33	السندات الموضوعه موضع المعادله -المؤسسات المشاركة-
-			-	المساهمات الأخرى والحسابات الدائنة الملحقة
3 578 151,06			3 578 151,06	السندات الأخرى المثبتة
62 224 186,61			62 224 186,61	القروض والأصول المالية الأخرى غير الجارية
9 035 859 516.64	1 262 000 000		10 297 859 516,64	الضرائب المؤجلة(جانب الأصول)
				مجموع الأصول غير الجارية
1 325 795 911,82			1 325 795 911,82	الأصول الجارية 01
10 798 730 792,41	6 652 702 518.22	1 195 884 794.94	16 255 548 515,49	المخزونات والمنتجات قيد الصنع
7 282 227 753	4 788 932 613,84	737 574 591,61	11 333 585 775,23	الحسابات الدائنة-الإستخدامات المماثلة-
2 434 203 846,32	1 863 769 904,38	458 310 203,33	3 839 663 547,37	الزبائن
1 082 299 192,89			1 082 299 192,89	المدينون الآخرون
-			-	الضرائب
696 656 172,96		696 656 172,96	-	الحسابات الدائنة الأخرى- الإستخدامات المماثلة الأخرى-
427 764 197,37			427 764 197,37	الحسابات الإنتقالية أو الإنتضارية
			-	الموجودات وما يماثلها
427 764 197,37			427 764 197,37	توظيفات وأصول مالية جارية
-			-	أموال الخزينة
-			-	الأصول الجارية 02
13 248 947 074,36	6 652 702 518,22	1 892 540 967,9	18 009 108 624,68	التثبيبات الموجهة للبيع
22 284 806 591	7 914 702 518,22	1 892 540 967,9	28 306 968 141,32	مجموع الأصول الجارية
				المجموع العام للأصول

الفصل الرابع : دراسة تطبيقية للقوائم المالية المدمجة لمجمع باتيميتال

ب - الخصوم :

المجموع بعد التسويات	التسويات		المجموع قبل التسويات	رؤوس الأموال و الخصوم
	دائن (C)	مدين (D)		
5 013 867 003,18		1 262 000 000	6 275 867 003,18	رؤوس الأموال الخاصة رأس المال الصادر علاوات الحصص رأس المال غير المطلوب العلاوات و الإحتياطات فارق إعادة التقييم ترحيل من جديد النتيجة الصافية رؤوس الأموال الأخرى-ترحيل من جديد
1 465 999 290,59 0	1 744 690 528,04	1 542 066 160,81 83 572 920,13	1 263 374 923,36 83 572 920,13	
553 375 470,96 258 138 822,33	391 343 924,3	510 395 371,4	553 375 470,96 377 190 269,43	
<b>7 291 380 587,06</b>	<b>2 136 034 452,34</b>	<b>3 398 034 452,34</b>	<b>8 553 380 587,06</b>	<b>المجموع (1)</b>
5 146 881 645,42 156 446 666,53			5 146 881 645,42 156 446 666,53	الخصوم غير الجارية القروض والديون المالية الضرائب (المؤجلة والمرصود لها) الديون الأخرى غير الجارية المؤونات والمنتوجات المدرجة في الحسابات سلفا
152 396 846,63			152 396 846,63	
<b>5 455 725 158,58</b>			<b>5 455 725 158,58</b>	<b>مجموع الخصوم غير الجارية (2)</b>
3 437 850 548,44 1 481 986 441,30 4 517 547 625,99 100 316 229,63	303 345 15 580 133,87	3 300 382 414,41 1 475 662 614,78	6 737 929 617,85 1 481 986 441,30 5 977 630 106,90 100 316 229,63	الخصوم الجارية الموردون والحسابات الملحقة الضرائب الديون الأخرى خريفة الخصوم
<b>9 537 700 845,36</b>	<b>15 883 478,87</b>	<b>4 776 045 029,19</b>	<b>14 297 862 395,68</b>	<b>مجموع الخصوم الجارية (3)</b>
<b>22 284 806 591</b>	<b>2 151 917 931,21</b>	<b>8 174 079 481,53</b>	<b>28 306 968 141,32</b>	<b>المجموع العام للخصوم (3+2+1)</b>

## الفصل الرابع : دراسة تطبيقية للقوائم المالية المدمجة لمجمع باتيميتال

### 2. حسابات النتائج المدمج:

الحسابات بعد التسوية	التسويات		المجموع قبل التسوية	البيان
	دائن	مدين		
8 478 922 218,56 (271 501 888,77) 11 158 317,52		3 619 919 302,36	12 098 841 520,92 (271 501 888,77) 11 158 317,52 -	المبيعات و المنتجات الملحقة تغيرات المخزونات والمنتجات المصنعة والمنتجات قيد الصنع الانتاج المثبت اعانات الاستغلال
<b>8 218 578 647,31</b>		<b>3 619 919 302,36</b>	<b>11 838 497 949,67</b>	<b>إنتاج السنة المالية (1)</b>
2 087 558 514,23 4 380 712 560,25	3 619 919 302,36		2 087 558 514,23 8 000 631 862,61	المشتريات المستهلكة الخدمات الخارجية والاستهلاكات الأخرى
<b>6 468 271 074,48</b>	<b>3 619 919 302,36</b>		<b>10 088 190 376,84</b>	<b>استهلاك السنة المالية (2)</b>
<b>1 750 307 572,83</b>			<b>1 750 307 572,83</b>	<b>القيمة المضافة للاستغلال (2-1)</b>
1 332 495 685,04 255 603 949,52			1 332 495 685,04 255 603 949,52	أعباء المستخدمين الضرائب و الرسوم و المدفوعات المماثلة
<b>162 207 938,27</b>			<b>162 207 938,27</b>	<b>اجمالي فائض الاستغلال</b>
450 718 356,28 417 072 955,81 524 560 982,75 729 524 674,62			450 718 356,28 417 072 955,81 524 560 982,75 729 524 674,62	المنتجات العملياتية الأخرى الاعباء العملياتية الأخرى المخصصات للاهتلاكات و المؤؤونات استرجاع على خسائر القيمة و المؤونات
<b>400 817 030,61</b>			<b>400 817 030,61</b>	<b>النتيجة العملياتية</b>
398 849 569,30 152 992 224,48			398 849 569,30 152 990 224,48	المنتجات المالية الاعباء المالية
<b>245 859 344,82</b>			<b>245 859 344,82</b>	<b>النتيجة المالية</b>
<b>646 676 375,43</b>			<b>646 676 375,43</b>	<b>النتيجة العادية قبل الضرائب</b>
79 790 603,58 13 510 300,89			79 790 603,58 13 510 300,89	الضرائب الواجب دفعها عن النتائج العادية الضرائب المؤجلة عن النتائج العادية
<b>9 797 671 247,51</b>			<b>13 417 590 549,87</b>	<b>مجموع منتجات الأنشطة العادية</b>
<b>9 244 295 776,55</b>			<b>12 864 215 078,91</b>	<b>مجموع أعباء الأنشطة العادية</b>
<b>553 375 470,96</b>			<b>553 375 470,96</b>	<b>النتيجة الصافية للأنشطة العادية</b>
				عناصر غير عادية (منتجات) عناصر غير عادية (أعباء)
				<b>النتيجة غير العادية</b>
<b>553 375 470,96</b>			<b>553 375 470,96</b>	<b>صافي نتيجة السنة المالية</b>
				حصة الشركات الموضوعه موضع المعادلة
				<b>صافي نتيجة المجموع المدمج</b>
				الترحيل إلى الحساب II (الترحيل من جديد)
<b>553 375 470,96</b>			<b>553 375 470,96</b>	<b>صافي نتيجة السنة المالية بعد الترحيل</b>
				حصة الأقلية
				حصة المجمع

## الفصل الرابع : دراسة تطبيقية للقوائم المالية المدمجة لمجمع باتيميتال

### خلاصة الفصل

تطرقنا في هذا الفصل التطبيقي إلى تقديم مجمع باتيميتال و كذا الشركات التابعة له بالإضافة إلى الشركات الزميلة .

كما رأينا أن مجمع باتيميتال يعتمد في إعداد القوائم المالية المدمجة على طريقتين هما طريقة الإدماج الكلي بالنسبة للشركات التابعة له، وطريقة الوضع في التكافؤ بالنسبة للشركات الزميلة، ثم انتقلنا إلى دراسة مختلف مراحل التجميع المحاسبي الممارسة في هذا المجمع حيث قمنا بتحديد محيط تجميع مصغر مكون من الشركات التالية :

الشركة الأم : BATIMETAL SPA .

الشركات التابعة : BATIMETAL REALISATION, BATIMETAL MONTAGE, CTMC .

ولتجميع القوائم المالية لهذا المحيط المصغر اتبعنا طريقة الإدماج الكلي باعتبار أن الشركة الأم تطبق على الشركات التابعة رقابة مطلقة حيث عملنا على تقديم مختلف القوائم المالية الفردية المتمثلة في الميزانية و حسابات النتائج و تجميعها وبعد ذلك عالجنا مختلف العمليات التي تمت بين مختلف الشركات المذكورة سابقا كالحقوق والديون، الأعباء والنواتج، وكذا فيما يتعلق بالسندات في مختلف الفروع، وهذا لتجنب تكرار العمليات و تضخيم المبالغ .

وفي الأخير قمنا بعرض القوائم المالية المدمجة ممثلة في الميزانية المدمجة و حسابات نتائج المدمج حيث تهدف هذه الأخيرة إلى التعبير عن الحسابات الختامية و الوضعية المالية الحقيقية لنتائج أعمال المجمع ، كما أنها تمكن من دراسة و تحليل بعض المؤشرات لاستخراج النقائص إن وجدت و العمل على معالجتها و تسويتها من اجل تفاديها في الدورات المحاسبية المقبلة .